



Cordless
Faux
Wood
Blind

owner's handbook



INSTALLATION INSTRUCTIONS

Step 1. Check Package Contents

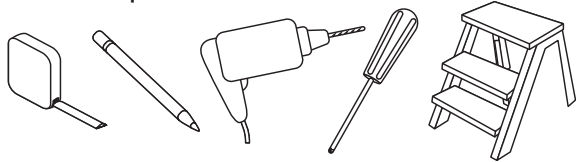
Missing part? Call 800-264-1190

Mounting hardware kit includes the following:

Part	Quantity
a Mounting Brackets	2
b Center Support Bracket	1 (blinds 28 $\frac{1}{8}$ " to 40" wide) 2 (blinds 40 $\frac{1}{8}$ " to 48" wide) 3 (blinds 48 $\frac{1}{8}$ " to 64" wide) 4 (blinds 64 $\frac{1}{8}$ " to 72" wide)
c 1 $\frac{3}{8}$ " Screws	4 per bracket 3 per center support
d Wall Anchors	4 per bracket 3 per support
e Hold Down Brackets	2
f $\frac{7}{8}$ " Screws (for Hold Down Brackets)	4
g Valance Clips	2 (blinds up to 32" wide) 3 (blinds 32 $\frac{1}{8}$ " to 40" wide) 4 (blinds 40 $\frac{1}{8}$ " to 64" wide) 5 (blinds 64 $\frac{1}{8}$ " to 72" wide)
h Valance Return Clips	4
i Valance Returns	2

Note: one extra screw of each noted size is included for convenience

Step 2. Tools required



Screwdriver, tape measure, pencil, drill, drill bits, step ladder.

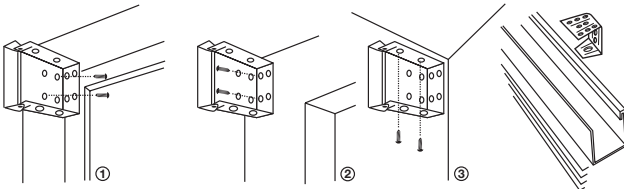
Note: use #6 plastic anchors for dry wall or plaster mounting.

Drill Bits: for screws, use a 3/32" drill bit - for wall anchors, use 1/4" drill bit.

Step 3. Bracket Location and Installation

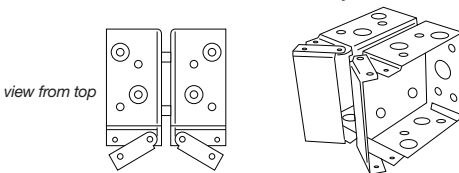
Your blind may be installed either inside the window frame or outside the window frame. A mounting bracket should be placed at each end of the head rail as illustrated. Note that the screws can be attached to the side, back or top of the bracket based on your need or preference. For wider shades that require Center Supports, these should be spaced evenly between the two outside brackets. Always position the supports such that there is no interference with the tilter cords and lift cords (if there is only one center support it must be positioned off-center).

Mark bracket and screw hole locations with a pencil – pre-drill the screw holes using a 3/32" drill bit, and then attach the brackets using the 1 $\frac{3}{8}$ " screws.



For Outside Mounts, we recommend that you place a bracket on both ends of the head rail, use tape to hold the brackets in place if necessary (do the same for the center support(s) if applicable). Hold the blind level at the height desired and center it over the window opening — mark the exact location of each bracket with a pencil, and then attach the brackets as described above.

For 2-in-1 Window Opening – the Dual Bracket illustrated below is attached at the center of the window to join the two blinds.



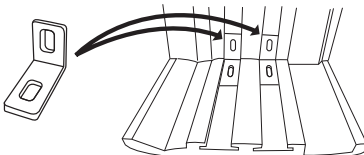
Securing the Head Rail – *review the instructions pertaining to valance clips below.*

Step 4. Install Valance Clips and Valance

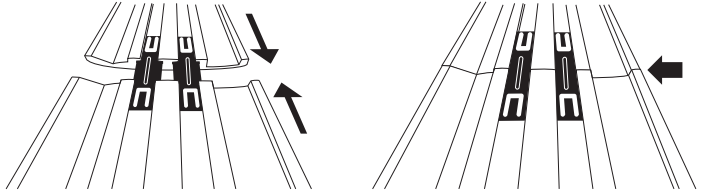
For inside mounts – attach the clips to the head rail before inserting the head rail into the brackets – position them evenly across the head rail and be sure that the clips do not interfere with the mechanisms inside the head rail – after inserting the head rail into the brackets (see below), hold the valance such that the bottom arm of each valance clip is inside the bottom of the top slot of the valance, and then gently push up and back to snap the valance into place – always use the top slot for an inside mount; however, note that the Top and Bottom of the Valance is a matter of personal preference.



For outside mounts – attach the Valance Returns to the Valance as illustrated - slide (2) connectors into the mitered end of both returns, and then attach each return to the valance as shown – snug-up the corners by hand. Attach the clips to the Valance, and then slide the clips onto the head rail.

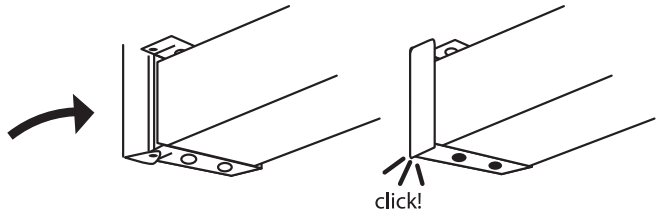


For 2 Blinds-in-1 Window – The valance will be in two sections. Butt the two valance sections together using the metal joiners as illustrated.



Step 5. Inserting the Head Rail

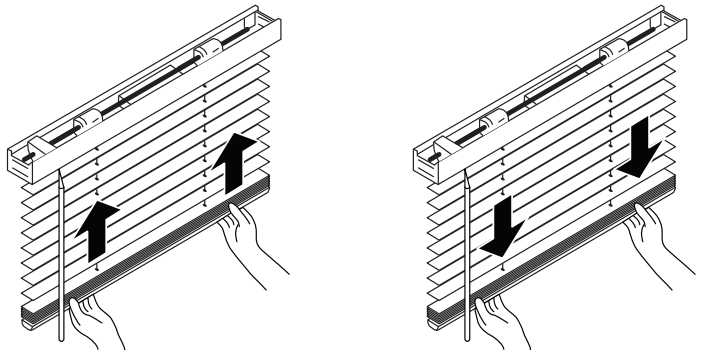
Slide the head rail onto the brackets, and then snap-close the hinged retainer caps of the end brackets.



Step 6. How to Operate

IMPORTANT
Operating & Care Instructions for Cordless Blinds
READ CAREFULLY

- Always rotate the slats to the “open” horizontal position before raising or lowering. This assures smooth operation and increases the life of the blind.
- To maintain optimal performance of the springs that make your cordless blind function, lift and lower your blind through its full range of motion – all the way up and all the way down - as frequently as possible
- Always raise and lower the blind SLOWLY(!) to assure that the slats stack neatly. To lower the shade: grip the bottom rail with both hands and slowly pull straight down. To raise the shade, put both hands under the bottom rail and push up slowly.



- Always keep the bottom rail level.

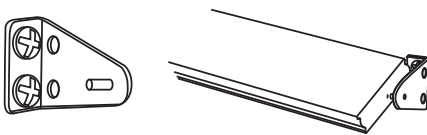
Cordless
Faux
 Wood
Blind

- If you have trouble lifting your cordless blind:
If the blind is left in one position for a long period of time, it might be necessary to lift and lower the shade several times to restore normal function.
If the blind has been fully raised for a long period of time, it might tend to spring-back (rebound) slightly from the desired length position. This can also be remedied by lifting and lowering the blind several times.

Step 7. Installing Hold Down Brackets

brackets should be used only if the blind is to be in a permanently lowered position.

With the blind fully lowered, make pencil marks at the outside ends of the bottom rail. The outside edge of each bracket should be lined up to the pencil marks and screwed into place using the ½" screws. Insert the pins protruding from the brackets into the holes on both ends of the bottom rail (see illustration)



Cleaning your Blinds

Dusting: use a soft cloth, feather duster, cylindrical dust brushes specifically designed for blinds or vacuum using the soft brush attachment.

Washing: use a cloth, sponge or soft brush and a mild detergent. Use warm or cold water, not hot water. Place toweling on the floor and/or window sill and wash the blind in sections. Smaller blinds can be washed in a sink or tub; blinds can also be gently hose washed outdoors. Rinse off suds thoroughly. Drain the head rail and bottom rail; remove end caps if necessary. Towel dry to avoid water marks.

To have your blinds cleaned professionally, check the local telephone directory for a Venetian blind cleaning service or laundry.

Cloth tapes – spot clean with a fabric cleaner – test an inconspicuous area (such as the back or bottom of the blind) before proceeding

Polyester ladder tapes can be cleaned with distilled water and a clean cloth.

REPLACEMENT PARTS

In the event that replacement parts are ever needed, you may call: 1-800-264-1190

Please be sure to provide the following information, if possible:

- The complete model or catalog number of your product
- A description of the product
- A description of the part needed

LIMITED LIFETIME WARRANTY

The enclosed product is warranted to the original residential retail purchaser as long as the product remains in the original window.

Covered:

Lifetime: Entire product against manufacturing defects (i.e. a flaw in the product design, materials, or workmanship that causes the product to no longer function)

3 years: Cords including internal cords such as those found in cordless blinds. 5 years: All fabric

Not Covered:

Normal Wear and Tear

Any product that fails due to: abuse • exposure to salt air • improper installation • accident • extraordinary use • improper operation • alterations • improper cleaning • misapplication • damage from pests/insects/pets • improper handling • misuse

Natural wood products that have: loss of color intensity • yellowing or cracking of plastic parts or foam wood product • variations in color, grain, or texture • warping of wood slats in high humidity areas

Costs associated with: product removal • transportation to and from the retailer • brand label removal • product remeasure • incidental or consequential damages • product reinstallation • shipping

In the event there are multiple blinds/shades in the same room, only the defective blind/shade will be replaced.

To Report Shipping Damage:

If damage occurred during shipping, call place of purchase and report within 7 calendar days or else you may be denied credit for your damaged product.

To Obtain Service:

If you suspect this Phase II product has a manufacturing defect in materials or workmanship:

1. Locate the sales receipt
2. Call place of purchase

Any unauthorized returns will not be accepted.

Warranty Remedy: THIS SHALL BE YOUR SOLE REMEDY UNDER THIS LIMITED WARRANTY.

If this product is found to have a manufacturing defect in materials or workmanship, we will (at our discretion) do one of the following: repair the product • replace the product • refund the cost of the product

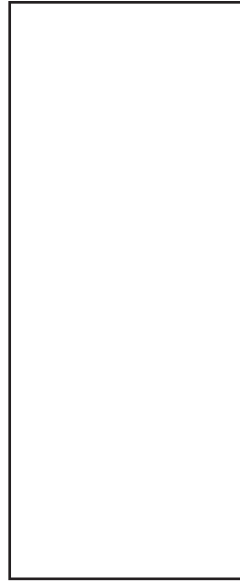
Colors vary from lot to lot and may not exactly match sample swatch or previous purchases. Discontinued items or color selections will be replaced with the closest equivalent current product.

YOUR RIGHTS UNDER STATE LAW: This lifetime limited warranty gives you specific legal rights, and you may have other rights, which vary from state to state. Some states do not allow limitations on how long a warranty lasts, so the above limitations may not apply to you. No agent, representative, dealer, or unauthorized employee has the authority to increase or alter the obligation of this warranty. This lifetime limited warranty supersedes any previous versions.

Cordless
Faux
Wood
Blind

PHASE II PRODUCTS, INC.

501 WEST BROADWAY, SUITE 11350 SAN DIEGO, CALIFORNIA 92101



Persiana
Imitación
Madera
Inalámbrica

manual del usuario



INSTRUCCIONES DE INSTALACION

Paso 1. Cerciórese del contenido del paquete

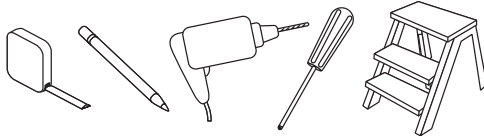
Falta alguna parte? Llame al 800-264-1190

El juego de montaje incluye las siguientes piezas:

Parte	Cantidad
a Soportes de Montaje	2
b Soportes de Montaje Central	1 (28 $\frac{1}{8}$ " a 40" de ancho) 2 (de 40 $\frac{1}{8}$ " a 48" de ancho) 3 (de 48 $\frac{1}{8}$ " a 64" de ancho) 4 (de 64 $\frac{1}{8}$ " a 72" de ancho)
c Tornillos de 1 $\frac{3}{8}$ "	4 por soporte 3 por soporte central
d Tarugos	4 por soporte 3 por soporte central
e Soportes de Sujeción	2
f Tornillos de $\frac{7}{8}$ " (para sujeción)	4
g Clips para Galería	2 (hasta 32" de ancho) 3 (de 32 $\frac{1}{8}$ " a 40" de ancho) 4 (de 40 $\frac{1}{8}$ " a 64" de ancho) 5 (de 64 $\frac{1}{8}$ " a 72" de ancho)
h Clips para Retorno de Galería	4
i Retornos de Galería	2

Nota: para su conveniencia se ha incluido un tornillo extra de cada medida

Paso 2. Herramientas Requeridas



Destornillador, cinta métrica, lápiz, taladro, brocas, escalera.

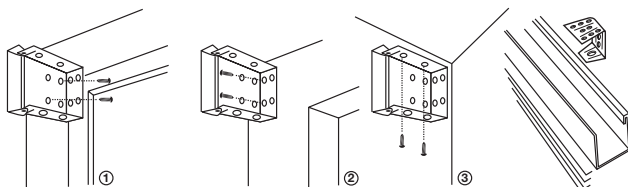
Nota: use tarugos #6 para montaje en paredes en yeso.

Brocas: para tornillos, use una broca de 3/32" - para tarugos, use una broca de 1/4".

Paso 3. Localización e Instalación de Soportes

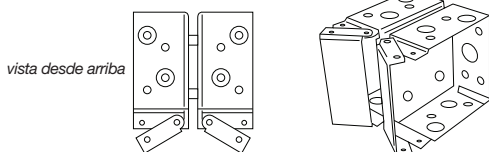
Su persiana puede ser instalada ya sea dentro o fuera del marco de la ventana. Un soporte deberá ser ubicado a cada extremo del riel principal como se ilustra. Nótese que los tornillos pueden asegurarse lateralmente, posteriormente o desde la parte superior del soporte de acuerdo a como sea más conveniente. Para Persianas más anchas que requieran Soportes Centrales, estos deberán ir espaciados uniformemente entre los dos soportes extremos. Siempre ubique los soportes de manera que no interfieran con los cordones de inclinación y levantado (si solo hay un soporte central deberá entonces ir corrido un poco del centro).

Marque la ubicación de los tornillos de los soportes con un lápiz – perfore los orificios usando la broca de $\frac{3}{32}$ ", y luego asegure cada soporte con los tornillos de 1 $\frac{3}{8}$ ".



Para Montaje Exterior, recomendamos que ubique un soporte a ambos lados del riel, use cinta para mantenerlos en su sitio (haga lo mismo para los soportes centrales). Sostenga la persiana nivelada a la altura deseada y céntrala en la ventana – marque la ubicación exacta de cada soporte con un lápiz, y luego asegure los soportes de la misma manera como se explicó anteriormente.

Para Persianas 2 en 1 – el Soporte Doble que se ilustra va al centro de la ventana para juntar las dos persianas.



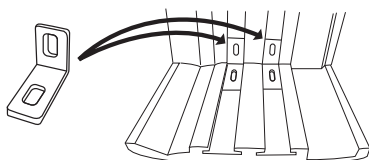
Asegurado del Riel Principal – revise las instrucciones pertinentes a los clips de la galería a continuación.

Paso 4. Instalación de Clips de Galería y Galería

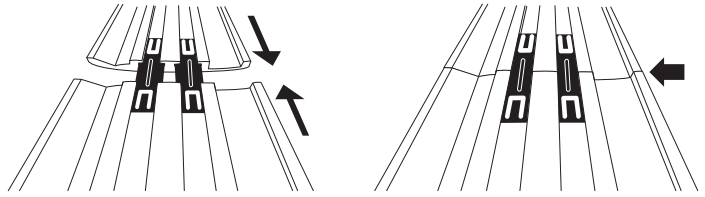
Para Montajes Internos - Fije los clips al riel principal antes de insertar el riel a los soportes – ubíquelos uniformemente a lo largo del riel y asegúrese que los clips no interfieren con los mecanismos internos del riel – después de insertar el riel en los soportes (mire ilustración), sostenga la galería de manera que el brazo inferior de cada clip esta dentro de la ranura superior de la galería, y suavemente presione hacia arriba y atrás (chasquido) indicando esta asegurada – use siempre la ranura superior para montaje interior; aunque, note que la parte inferior y superior de la galería es cuestión de preferencia.



Para Montaje Externo – Fije los retornos a la Galería como se ilustra – deslice los conectores (2) dentro de los ingletes extremos de cada retorno, luego fije cada retorno a la galería como se muestra – ajuste las esquinas a mano. Ubique los clips a la galería, y luego deslice los clips al riel principal.

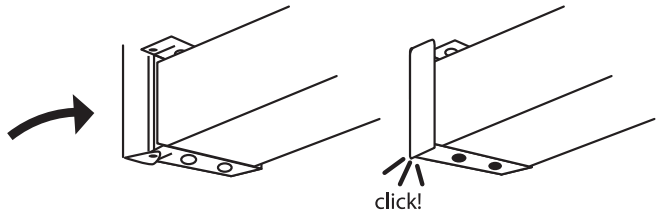


Para Persianas 2 en 1 – La Galería en este caso, consiste de un par de secciones (2). Junte una con la otra usando los conectores metálicos como se ilustra.



Paso 5. Inserte el Riel Principal

Deslice el riel principal en los soportes, luego cierre los retenedores con bisagras de los soportes exteriores.

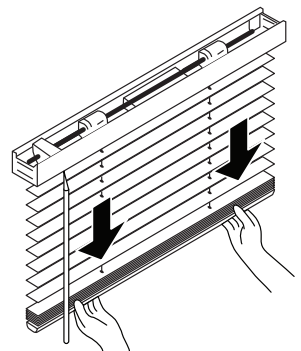
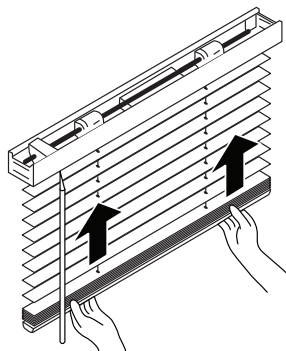


Paso 6. Modo de Empleo

IMPORTANTE

**Empleo y Cuidado para Persianas Inalámbricas
LEA CUIDADOSAMENTE**

- Siempre rote las tablillas a la posición horizontal de "abierto" antes de subir o bajar la persiana. Esto asegura una operación suave e incrementa la vida de la persiana.
- Para mantener una operación óptima de los resortes que hacen que su persiana funcione, levante y baje la persiana totalmente hacia arriba y hacia abajo tan frecuentemente como sea posible.
- Siempre levante y baje la persiana LENTAMENTE(!) para asegurar que las tablillas se acomodan ordenadamente. Para bajar la persiana: agarre el riel inferior con ambas manos y lenta y suavemente hale hacia abajo. Para levantar la persiana, coloque ambas manos bajo el riel inferior y súbalas lentamente.



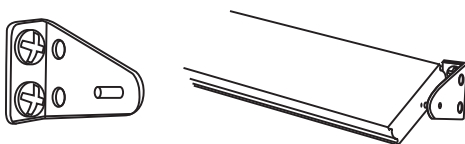
- Siempre mantenga el riel inferior nivelado.

Cordless
**Faux
Wood
Blind**

- Si tiene problemas levantando su persiana:
Si la persiana se deja en una posición por un periodo largo, podría ser necesario subirla y bajarla varias veces para restaurar su operación normal.
Si la persiana ha estado arriba por un periodo largo, podría tener la tendencia de rebotar un poco de la altura deseada. Esto se remedia subiendo y bajándola varias veces.

Paso 7. Instalación de Soportes de Sujeción

Estos soportes deberán utilizarse si la persiana va a estar permanentemente en la posición "abajo". Con la persiana totalmente suelta, haga marcas a los extremos del riel inferior. El filo exterior de cada soporte deberá ser alineado con las marcas de lápiz y atornillarse con tornillos de 1/2". Inserte los pines que sobresalen del soporte en las ranuras del riel inferior (mire ilustración).



Limpieza de sus persianas

Desempolvado: use una tela suave, una plumilla, cepillos cilíndricos para polvo especialmente diseñados para persianas o aspire usando un cepillo blando.

Lavado: use una tela, esponja o cepillo blando con detergente muy suave. Use agua tibia o fría, no agua caliente. Disponga toallas en el piso y/o marco de la ventana y lave la persiana por secciones. Persianas más pequeñas podrían lavarse en el lavamanos o la ducha; Las persiana también pueden lavarse con manguera afuera de la casa. Enjuague el jabón totalmente.

Desagüe los rieles superior e inferior; remueva las tapas si fuera necesario. Seque con toalla para evitar manchas de humedad.

Si requiere que sean limpiadas profesionalmente, busque en la guía telefónica por servicios de limpieza de persianas Venecianas.

Cintas de Tela – use limpiadores de tela en cada mancha – haga pruebas primero en partes que no están a la vista (como la parte posterior de la persiana) antes de proceder.

Cintas de poliéster pueden limpiarse con agua destilada y una tela suave.

REPUESTOS

Si llegase a requerir de repuestos, por favor llame al: 1-800-264-1190

Asegúrese de proveer la siguiente información:

- Nombre y Modelo o Número del Producto en el Catálogo
- Descripción del Producto
- Descripción de la parte que se requiere

GARANTIA DE POR VIDA LIMITADA

De por Vida: El producto entero cuando haya defectos de manufactura (por ejemplo una falla en el diseño, materiales o mano de obra que cause que el producto deje de funcionar.

5 Años: La tela

No Cubre: Deterioro normal. Cualquier producto que falla debido a:

- abuso • exposición a aire salado • instalación inapropiada • accidente
- uso extra-ordinario • operación inapropiada • alteraciones • limpieza indebida • aplicación errónea • daño causado por insectos/mascotas/pestes • manejo indebido • uso inapropiado

Costos asociados con:

- remoción del producto • transporte de o hacia almacén • remoción de marca • medición del producto • daños accidentales o consecuenciales
- re-instalación del producto • envío

Para Reportar un Daño en el Envío

Si el daño se presentó durante el envío, llame al almacén donde efectuó la compra dentro de los 7 días calendario de lo contrario le será negado el crédito por el producto dañado.

Para Obtener Servicio

Si usted sospecha que este producto de Phase II tiene un defecto de manufactura o materiales:

1. Localice recibo de compra
2. Llame al almacén donde realizó la compra

Cualquier retorno desautorizado no será aceptado.

Remedio de Garantía

ESTA SERA LA REPARACION DENTRO DE LA GARANTIA LIMITADA.

Si este producto llegase a tener un defecto de manufactura o defecto en los materiales, nosotros, a nuestra entera discreción, haremos alguna de las siguientes:

- reparar el producto
- reemplazar el producto
- devolver el costo del producto

Colores

Los colores pueden variar dentro de los lotes de producción y podrían no emparejar con muestras o compras anteriores.

Los colores descontinuados o selecciones de colores serán reemplazados con la muestra mas cercana del producto equivalente.

SUS DERECHOS BAJO LA LEY DEL ESTADO

Esta garantía le da derechos legales específicos y usted podría tener otros derechos, los cuales varían según el estado. Algunos estados no aceptan limitaciones o tiempo de garantías, así que las anteriores limitaciones podrían no aplicarle a usted.

Ni agente, ni representante, proveedor a empleado desautorizado tiene la autoridad de incrementar o aumentar la obligación de esta garantía.

Esta garantía super-sede al cualquier versión anterior.

PHASE II PRODUCTS, INC.

501 WEST BROADWAY, SUITE 1350 SAN DIEGO, CALIFORNIA 92101